

Qu'est-ce qu'un ZONOSIS?

Les zoonoses sont des infections transmises entre les animaux et les humains par des aliments contaminés, le contact avec la peau, les fluides corporels (surtout avec du caca), ou des objets contaminés, ou par des morsures ou des égratignures.

Caca/Excréments

Ne manipulez pas les cacas d'animaux! S'il n'y a pas d'autre option, utilisez des gants et lavez-vous toujours les mains. Si personne d'autre ne peut nettoyer les cages et les bacs à litière, utilisez également un masque chirurgical standard.

Général

- Tous les animaux de compagnie doivent subir des examens vétérinaires de routine.
- Les animaux de compagnie doivent être surveillés pour détecter les signes de maladie et être consultés rapidement en cas de suspicion de maladie.
- Suivez les directives de base pour les soins pour animaux de compagnie fournis par votre vétérinaire.
- Faites-les vacciner! Cela vous protégera, vous et votre animal. N'oubliez pas que votre vétérinaire doit connaître votre transplantation pour choisir les vaccinations de vos animaux.

Avant d'acquérir un animal de compagnie...

- Demandez à votre médecin et à un vétérinaire.
 - Parlez à votre vétérinaire de votre transplantation.
 - Évitez d'acquérir un nouvel animal de compagnie juste après la transplantation, lorsque votre système immunitaire est faible.
 - Les chiens et les chats d'intérieur sont en général des animaux de compagnie plus sûrs.
- Essayez d'éviter:
 - chiots et chatons, car ils transportent plus d'agents pathogènes et le risque de morsures et de rayures est plus élevé.
 - Animaux exotiques, comme les reptiles, les amphibiens, les tortues, les rongeurs, les volailles, les haies ou les chiens de prairie.
 - Animaux errants et sauvages.

Ongles

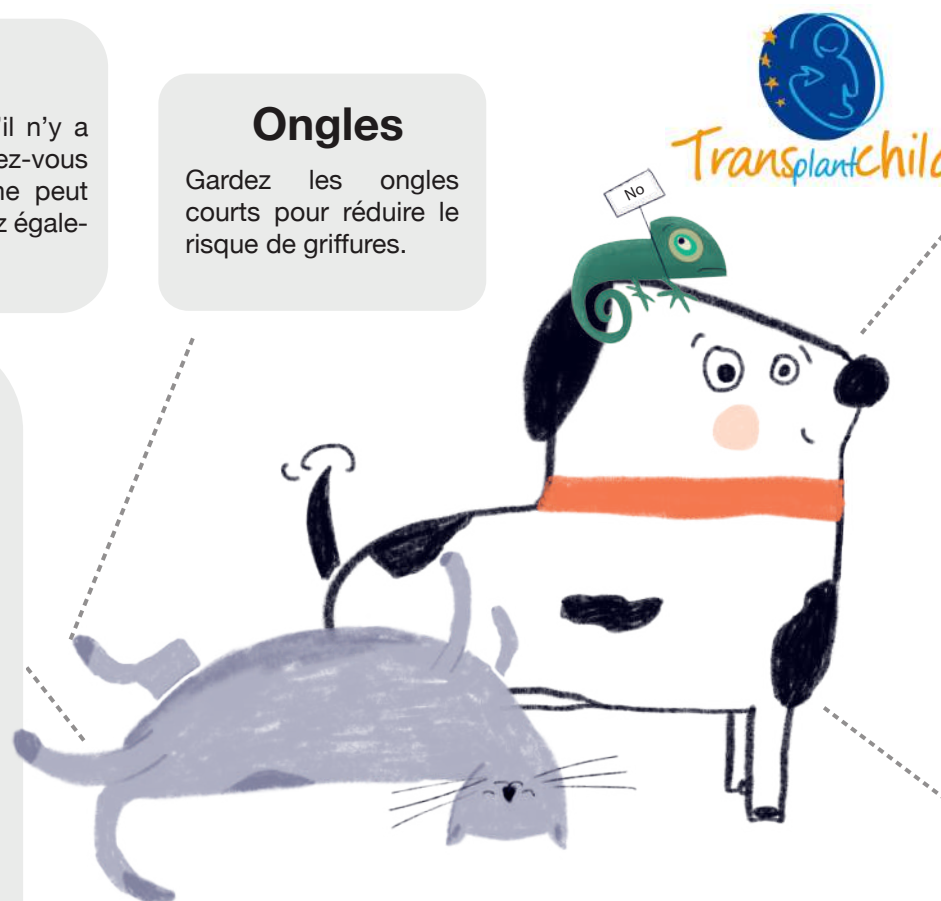
Gardez les ongles courts pour réduire le risque de griffures.

Bouche et nez

- Ne mettez pas votre animal en colère! Les morsures et les blessures peuvent être infectées par des bactéries de la bouche de l'animal.
- Les baisers et les léchages peuvent être agréables, mais ils peuvent également transmettre des virus et des bactéries. Ne laissez pas vos animaux de compagnie vous lécher le visage et ne jamais partager la nourriture avec eux!

Peau

- Brossez vos animaux de compagnie régulièrement, surtout s'ils vont à l'extérieur. Vérifiez les tiques après une promenade dans la nature!
- Si vous développez des symptômes d'allergie, de l'asthme ou de la dermatite, consultez votre médecin, car il peut être lié à l'animal de compagnie.



Je dois faire attention avec...



Chez le vétérinaire

- Effectuez des examens de routine! parlez à votre vétérinaire de votre greffe.
- La vermifuge au moins tous les trois mois chez les chats et les chiens d'extérieur est recommandée, mais la fréquence recommandée peut aller jusqu'à une fois par mois: suivez les conseils de votre vétérinaire!
- Si votre animal tombe malade, consultez votre vétérinaire

Lorsque vous jouez

Évitez le jeu rugueux. Vous ne voulez pas être mordu ou rayé!
Dressez votre animal de compagnie! Cela peut prendre du temps, mais un animal de compagnie bien dressé est beaucoup plus sûr!

Sur le trajet

- Ne laissez pas votre animal de compagnie chasser! En mangeant des animaux sauvages (ou leur caca), votre animal peut tomber malade.
- Après avoir promené votre animal de compagnie, vérifiez les tiques et retirez-les rapidement à l'aide de pinces.
- Si vous entrez en contact avec les animaux de compagnie ou de ferme d'autres personnes, n'oubliez pas de vous laver les mains. Ils ne sont peut-être pas aussi immunisés et vaccinés que les vôtres.

Alimentation

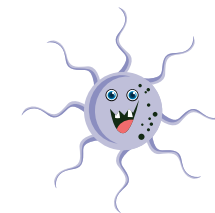
Ne nourrissez jamais votre animal de compagnie cru!

Brossage et Nettoyage d'animaux de compagnie

- Lavez-vous les mains après le contact avec les animaux.
- Si vous avez une greffe, évitez de nettoyer les bacs à litière, les cages à oiseaux, les mangeoires ou les réservoirs de poisson ou de ramasser les excréments de votre chien.
- Nettoyez quotidiennement les cages des oiseaux. Nettoyez la litière du chat tous les jours et changez la litière au moins deux fois par semaine.

Heure du lit

Partager votre lit ou votre oreiller avec votre animal de compagnie peut être agréable... mais n'est pas recommandé. Gardez les cages ou les oreillers de l'animal hors de la chambre du patient.



VOTRE MEILLEUR AMI

MAINTENANT PLUS QUE JAMAIS

Guide pour le soin des animaux de compagnie avec des enfants immunodéprimés.

